

ТЕХНИЧЕСКИЙ ПАСПОРТ ИЗДЕЛИЯ



Производитель: Via delle Margherite, 33-27016 Sant' Alessio Con Vialone (Pavia), Italia, Италия



Элиминейтор
X-PUMP®
DUPLEX 55



ПРОФЕССИОНАЛЬНЫЙ ЭЛИМИНЕЙТОР®* С ДВОЙНЫМ МОТОРОМ

**насосы, бустеры или установки, предназначенные для промывки теплообменников, отопительного оборудования и систем отопления*

По вопросам продаж и поддержки обращайтесь:

Архангельск (8182)63-90-72
Астана +7(7172)727-132
Астрахань (8512)99-46-04
Барнаул (3852)73-04-60
Белгород (4722)40-23-64
Брянск (4832)59-03-52
Владивосток (423)249-28-31
Волгоград (844)278-03-48
Вологда (8172)26-41-59
Воронеж (473)204-51-73
Екатеринбург (343)384-55-89
Иваново (4932)77-34-06
Ижевск (3412)26-03-58
Казань (843)206-01-48

Калининград (4012)72-03-81
Калуга (4842)92-23-67
Кемерово (3842)65-04-62
Киров (8332)68-02-04
Краснодар (861)203-40-90
Красноярск (391)204-63-61
Курск (4712)77-13-04
Липецк (4742)52-20-81
Магнитогорск (3519)55-03-13
Москва (495)268-04-70
Мурманск (8152)59-64-93
Набережные Челны (8552)20-53-41
Нижний Новгород (831)429-08-12
Новокузнецк (3843)20-46-81

Новосибирск (383)227-86-73
Омск (3812)21-46-40
Орел (4862)44-53-42
Оренбург (3532)37-68-04
Пенза (8412)22-31-16
Пермь (342)205-81-47
Ростов-на-Дону (863)308-18-15
Рязань (4912)46-61-64
Самара (846)206-03-16
Санкт-Петербург (812)309-46-40
Саратов (845)249-38-78
Севастополь (8692)22-31-93
Симферополь (3652)67-13-56
Смоленск (4812)29-41-54

Сочи (862)225-72-31
Ставрополь (8652)20-65-13
Сургут (3462)77-98-35
Тверь (4822)63-31-35
Томск (3822)98-41-53
Тула (4872)74-02-29
Тюмень (3452)66-21-18
Ульяновск (8422)24-23-59
Уфа (347)229-48-12
Хабаровск (4212)92-98-04
Челябинск (351)202-03-61
Череповец (8202)49-02-64
Ярославль (4852)69-52-93

Эл. почта: pnp@nt-rt.ru || Сайт: <http://pipal.nt-rt.ru>

ТЕХНИЧЕСКИЙ ПАСПОРТ ИЗДЕЛИЯ

<i>№ п.</i>	<i>СОДЕРЖАНИЕ</i>	<i>Стр.</i>
<i>1</i>	Назначение и область применения	2
<i>2</i>	Обозначение	2
<i>3</i>	Технические характеристики	2
<i>4</i>	Описание конструкции	2
<i>5</i>	Комплект поставки	3
<i>6</i>	Промывка теплообменного оборудования	3
<i>7</i>	Промывка системы отопления	3
<i>8</i>	Указания по эксплуатации	4
<i>9</i>	Условия хранения и транспортировки	5
<i>10</i>	Утилизация	5
<i>11</i>	Гарантийные обязательства	5
<i>12</i>	Условия гарантийного обслуживания	5
<i>13</i>	Схема элиминейтора X-PUMP® DUPLEX 55 / Промывка систем отопления	6
<i>14</i>	Схема элиминейтора X-PUMP® DUPLEX 55 / Промывка теплообменников	7
<i>14</i>	Гарантийный талон	8
<i>ПРИЛОЖЕНИЕ</i>		9

ТЕХНИЧЕСКИЙ ПАСПОРТ ИЗДЕЛИЯ

1. Назначение и область применения

Профессиональный элиминейтор с двойным мотором X-PUMP® DUPLEX 55 предназначен для промывки теплообменного оборудования (бойлеров, котлов, систем охлаждения, выпарных установок), систем отопления.

РЕКОМЕНДУЕМ: В качестве рабочей среды использовать растворы на основе реагентов марки SteelTEX®!

2. Обозначение

X-PUMP® DUPLEX 55

3. Технические характеристики

№	Наименование показателей	Ед. измерения	Значение для Промывки СО	Значения для промывки Т/Об
1	Напряжение питания электродвигателя	В	230	230
2	Частота питания	Гц	50	50
3	Давление	бар	4.2	1,6
4	Максимальный напор	м	42	16
5	Производительность	л/час	3000	3120
6	Подключение	дюйм	¾"	¾"
7	Объем бака рабочей среды	л	55	55
8	Максимальная температура рабочей среды	°С	40	70
9	Наличие реверса	–	-	ручной
	Степень защиты	ір	44	55
11	Вес	кг	27	37
12	Габариты	мм	1020x460x550	1020x460x550

4. Описание конструкции

- 4.1. Элиминейтор X-PUMP® DUPLEX 55 изготовлен полностью из ударопрочных и кислотостойких материалов.
- 4.2. Установлен на тележку для легкой транспортировки.
- 4.3. Для промывки теплообменников оснащен реверсом потока рабочей среды.
- 4.4. Электродвигатель насоса для промывки теплообменников выполнен с вертикальной осью, с закрытым рабочим колесом из антифрикционного полимера.
- 4.5. Оснащен запорно- регулирующей арматурой для регулирования направления потока рабочей среды.
- 4.6. Встроенный датчик контроля давления

ТЕХНИЧЕСКИЙ ПАСПОРТ ИЗДЕЛИЯ

5. Комплект поставки

№	Наименование	Ед. изм.	Кол-во
1	Элиминейтор	шт	1
2	Сливной шланг	шт	2
3	Шланг на промывку	шт	2
4	Шланг для подключения к водопроводу	шт	2
5	Технический паспорт	шт	1
6	Упаковка	шт	1

6. Промывка теплообменного оборудования

ВНИМАНИЕ: При промывке теплообменного оборудования сначала убедитесь в наличии минимального потока в трубопроводе, необходимого для циркуляции рабочей среды. В противном случае, проведение работ не представляется возможным!

6.1. Гидравлическое подключение

- 6.1.1. Произвести монтаж элиминейтора на горизонтальную гладкую поверхность пола или фундаментную плитку.
- 6.1.2. Отсоединить промываемое теплообменное оборудование от системы с помощью запорной арматуры и слить из него воду.
- 6.1.3. Подсоединить элиминейтор шлангами, входящими в комплект поставки, к промываемому оборудованию.

6.2. Запуск и эксплуатация

- 6.2.1. Заполнить бак наполовину водопроводной водой, подключив элиминейтор к сети водопровода с помощью шланга, входящего в комплект поставки.
- 6.2.2. Добавить в бак реагент; в процессе промывки крышка бака должна быть открыта для вентиляции газов, образующихся при промывке (углекислый газ).
- 6.2.3. Подключить насос к сети питания 230В переменного тока и запустить его.
- 6.2.4. Для интенсификации процесса промывки предусмотрен реверс переключения направления потока рабочей среды.

7. Промывка системы отопления с помощью X-PUMP® DUPLEX 55

7.1. Подключить элиминейтор X-PUMP® DUPLEX 55 к промываемой системе отопления возможно несколькими способами:

1. В месте подключения циркуляционного насоса к системе отопления. Для этого необходимо предварительно произвести его демонтаж.
2. Через подключения системы отопления к радиаторам. Для этого необходимо опорожнить радиаторы и произвести их демонтаж из системы.
3. Через подключения системы отопления к отопительному котлу. Этот метод является предпочтительным при промывке системы отопления перед установкой котла.

7.2. Подключение элиминейтора к системе отопления:

1. Подключить X-PUMP® DUPLEX 55 к системе отопления следуя инструкции выше.
2. Подключить шланг для слива в канализацию.
3. Наполнить бак элиминейтора на уровне между значениями max и min.
4. Подключить элиминейтор оставшимися шлангами к системе отопления.

ТЕХНИЧЕСКИЙ ПАСПОРТ ИЗДЕЛИЯ

7.3. Инструкция по промывке

1. Перед запуском элиминейтора необходимо убедиться, что все краны открыты и не мешают движению воды. Запустить элиминейтор, уровень жидкости в баке не должен опускаться ниже значения min.
2. После наполнения системы перевести систему в режим циркуляции.
3. Для проведения гидрокимической промывки – добавить в бак элиминейтора необходимое количество реагента.

Во время промывки возможно образование течей! Следите за процессом промывки в течение всего времени!

РЕКОМЕНДУЕМ: Для сильнозагрязненных систем отопления промывать радиаторы отдельно от системы!

4. После гидрокимической промывки необходимо провести промывку системы отопления водопроводной водой для нейтрализации остаточной кислотности повторив пункт 2. Рекомендуемое время промывки составляет 4 часа для сильнозагрязненных систем отопления при температуре не ниже 40°C.

8. Указания по эксплуатации

- 8.1.1. Максимальное время работ не должно превышать 2 часов (непрерывно). Для повторного начала работ необходим перерыв в 30 минут.
- 8.1.2. В процессе эксплуатации элиминейтора следует периодически проверять отсутствие влаги в электродвигателе и контролировать соединение шлангов.
- 8.1.3. Не оставлять элиминейтор без внимания в течение работы.
- 8.1.4. При проявлении посторонних шумов в работе насоса, а также при появлении запаха горелого пластика или изоляции, необходимо немедленно прекратить эксплуатацию элиминейтора и доставить его в сервисный центр.
- 8.1.5. После работы бак рабочей среды необходимо продолжительно и обильно промыть чистой проточной водой.
- 8.1.6. Не оставлять кислотный раствор внутри бака.

ПРЕДОСТЕРЕЖЕНИЕ: Раствор чрезвычайно опасен!

ТЕХНИЧЕСКИЙ ПАСПОРТ ИЗДЕЛИЯ

9. Условия хранения и транспортировки

9.1. Изделия должны храниться по условиям хранения 3 по ГОСТ 15150.

9.2. Транспортировка изделий должна осуществляться в соответствии с условиями 5 ГОСТ 15150.

ВНИМАНИЕ: Промерзание насоса может привести к его поломке!

Осуществлять транспортировку элиминейтора только в горизонтальном положении и с пустым баком!

10. Утилизация

Утилизация изделия (переплавка, захоронение, перепродажа) производится в порядке, установленном Законом РФ от 04 мая 1999 г. № 96 – ФЗ «Об охране атмосферного воздуха» (с изменениями на 27.12.2009), от 24 июня 1998 г. № 89 – ФЗ (в редакции с 01.01.2010 г.) «Об отходах производства и потребления», от 10 января 2002 г. № 7 – ФЗ «Об охране окружающей среды», а также другими российскими и региональными нормами, актами, правилами, распоряжениями и пр., принятыми во исполнение указанных законов.

11. Гарантийные обязательства

11.1. Изготовитель гарантирует соответствие изделия требованиям безопасности, при условии соблюдения потребителем правил использования, транспортировки, хранения, монтажа и эксплуатации.

11.2. Гарантия выдается на 2 года с момента реализации элиминейтора поставщиком.

11.3. Гарантия распространяется на все дефекты, возникшие по вине завода-изготовителя.

11.4. Гарантия не распространяется на дефекты, возникшие в случаях:

– использование сторонних химических реагентов, в качестве которых не может быть уверен производитель оборудования X-PUMP®;

– нарушения паспортных режимов хранения, монтажа, испытания, эксплуатации и обслуживания;

– ненадлежащей транспортировки и погрузо-разгрузочных работ;

– использование химических реагентов в недоступных концентрациях;

– хранение химии в баке элиминейтора (до и после процедуры промывки);

– наличие повреждений, вызванных пожаром, стихией, форс-мажорными обстоятельствами;

– повреждений, вызванных неправильными действиями потребителя;

– наличия следов постороннего вмешательства в конструкцию изделия или попыток самостоятельного ремонта оборудования.

11.5. Производитель оставляет за собой право внесения изменений в конструкцию, улучшающее качество изделия при сохранении основных эксплуатационных характеристик.

12. Условия гарантийного обслуживания

12.1. Претензии к качеству товара могут быть предъявлены в течение гарантийного срока.

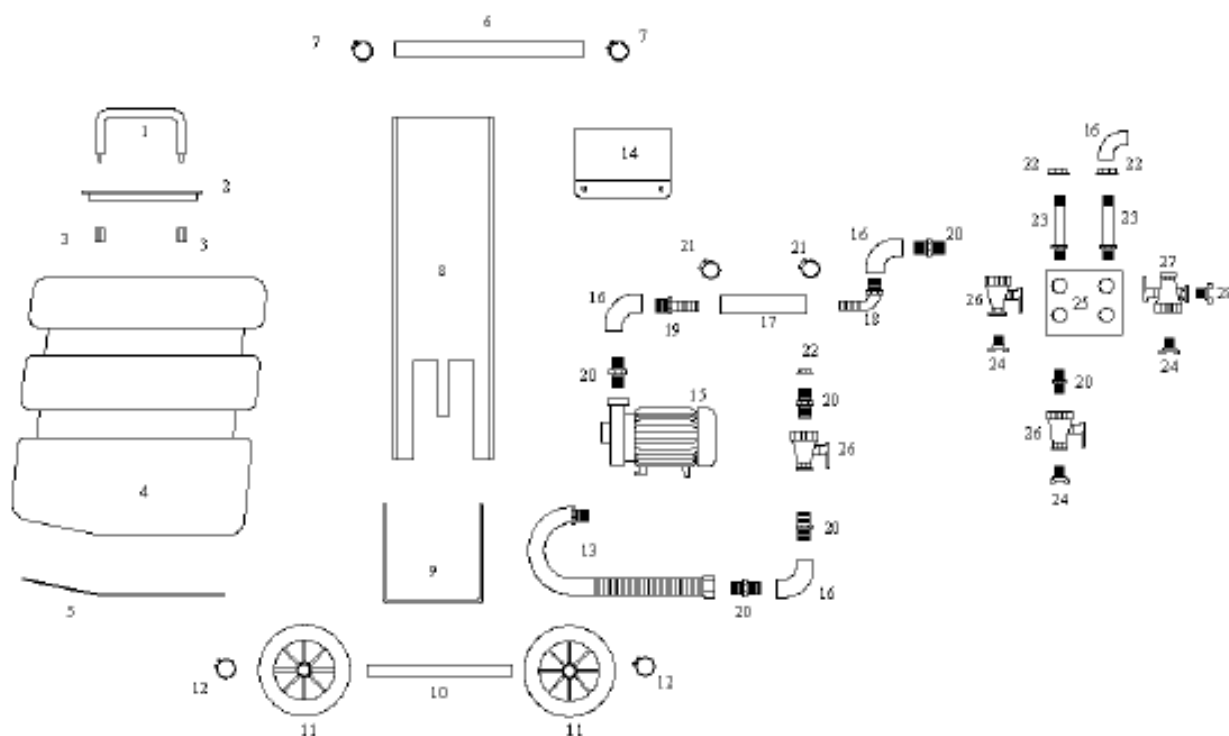
12.2. Неисправные изделия в течение гарантийного срока ремонтируются или обмениваются на новые бесплатно. Решение о замене или ремонте изделия принимает сервисный центр. Заменное изделие или его части, полученные в результате ремонта, переходят в собственность сервисного центра.

12.3. В случае необоснованности претензии, затраты на диагностику и экспертизу изделия оплачиваются Покупателем.

12.4. Изделия принимаются в гарантийный ремонт (а также при возврате) полностью укомплектованными.

ТЕХНИЧЕСКИЙ ПАСПОРТ ИЗДЕЛИЯ

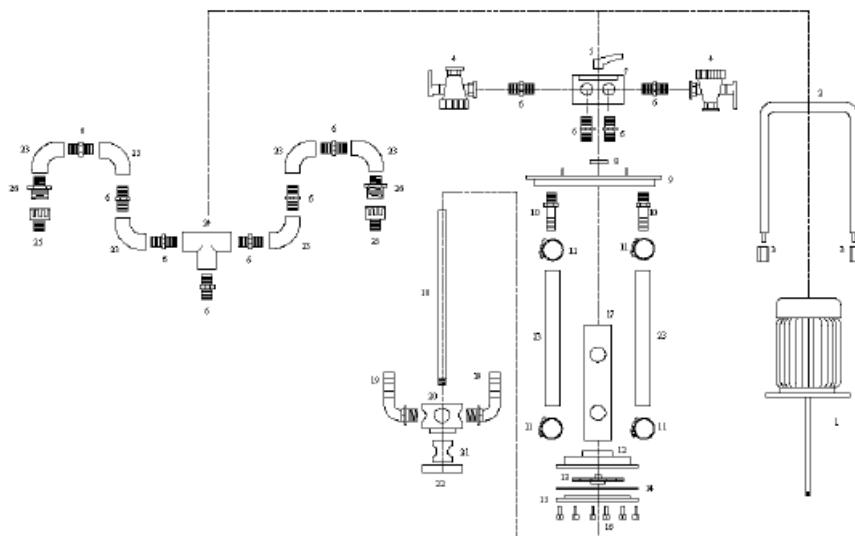
13. Схема элиминейтора X-PUMP® DUPLEX 55 / Промывка систем отопления



- | | | | |
|----|------------------------------|----|----------------|
| 1 | РУЧКА | 15 | НАСОС |
| 2 | КРЫШКА | 16 | УГЛОВОЙ ФИТИНГ |
| 3 | ПВХ ГАЙКА | 17 | ПАТРУБОК |
| 4 | БАК | 18 | УГЛОВОЙ ФИТИНГ |
| 5 | ПОДСТАВКА | 19 | ФИТИНГ |
| 6 | РУЧКА | 20 | НИППЕЛЬ |
| 7 | ПЛАСТИКОВЫЕ ХОМУТЫ | 21 | ХОМУТ |
| 8 | СТОЙКА | 22 | ШАЙБА |
| 9 | КРОНШТЕЙН КОЛЕС | 23 | УДЛИНИТЕЛЬ |
| 10 | ОСЬ | 24 | КАМЛОК |
| 11 | КОЛЕСА | 25 | ПЛАТФОРМА |
| 12 | ХОМУТЫ | 26 | 2-Х ХОД. КРАН |
| 13 | ГИБКАЯ ТРУБКА ИЗ НЕРЖ. СТАЛИ | 27 | 3-Х ХОД. КРАН |
| 14 | ПЛАНШЕТ | | |

ТЕХНИЧЕСКИЙ ПАСПОРТ ИЗДЕЛИЯ

14. Схема элиминейтора X-PUMP® DUPLEX 55 / Промывка теплообменников



- | | | | |
|----|-------------------|----|---------------------------|
| 1 | ДВИГАТЕЛЬ | 14 | УПЛОТНИТЕЛЬНАЯ РЕЗИНКА |
| 2 | РУЧКА | 15 | КРАШКА КРЫЛЬЧАТКИ |
| 3 | ГАЙКА | 16 | БОЛТЫ |
| 4 | 3-Х ХОД. КРАН | 17 | КОРПУС ВАЛА НАСОСА |
| 5 | РУЧКА РЕВЕРСА | 18 | ТРУБКА |
| 6 | НИППЕЛЬ | 19 | ПАТРУБКИ |
| 7 | РЕВЕРС | 20 | РАСПРЕДЕЛИТЕЛЬНЫЙ ЦИЛИНДР |
| 8 | РАСПРЕДЕЛИТЕЛЬ | 21 | ПОРШЕНЬ |
| 9 | КРЫШКА | 22 | КРЫШКА |
| 10 | НИППЕЛЬ | 23 | ПАТРУБКИ |
| 11 | ХОМУТЫ | 24 | Т-ОБРАЗНЫЙ ФИТИНГ |
| 12 | КОРПУС КРЫЛЬЧАТКИ | 25 | АДАПТЕР |
| 13 | КРЫЛЬЧАТКА | 26 | ФИТИНГ |

ТЕХНИЧЕСКИЙ ПАСПОРТ ИЗДЕЛИЯ

ГАРАНТИЙНЫЙ ТАЛОН № _____

Наименование товара:

ПРОФЕССИОНАЛЬНЫЙ ЭЛИМИНЕЙТОР С ДВОЙНЫМ МОТОРОМ
X-PUMP® DUPLEX 55

Название и адрес торгующей организации _____

Дата продажи _____ Подпись продавца _____

Штамп или печать
торгующей организации

Штамп о приемке

С условиями гарантии СОГЛАСЕН:

Покупатель _____ (подпись) _____

Гарантийный срок – 2 года с даты продажи конечному потребителю

При предъявлении претензии к качеству товара, покупатель представляет следующие документы:

1. Заявление в произвольной форме, в котором указываются:
 - название организации или Ф.И.О. покупателя, фактический адрес и контактные телефоны;
 - краткое описание дефекта.
2. Документ, подтверждающий покупку изделия (накладная, квитанция).
3. Настоящий заполненный гарантийный талон.

Отметка о возврате или обмене товара:

Дата « ___ » _____ 20__ г. Подпись _____

О КОМПАНИИ PIPAL® Chemicals

PIPAL® Chemicals – это итальянско-российское партнерство, объединенное совместным капиталом для представления на российском рынке товаров европейского качества, произведенных на территории Евро Союза (Италия) и Российской Федерации. Товары группы компаний PIPAL® Chemicals выпускаются на 7 заводах в Италии и 2 заводах на территории Российской Федерации.

PIPAL FIKUS

PIPAL® [пипаль] – «фикус» (итал.), данное растение было выбрано в качестве названия компании не случайно: фикус активно поглощает ядовитые для человека вещества – бензол, фенол, трихлорэтилен и превращает их с помощью специальных ферментов в аминокислоты и сахар.

Тем самым основатели хотели подчеркнуть всю важность заботы об окружающей среде, особенно когда речь идет о производстве промышленной и бытовой химии.

Предприятия, входящие в PIPAL® Chemicals, успешно внедряют инновационные технологии производства и согласно требованиям ЕС, все производственные мощности, выпускающие продукцию, реализуемую PIPAL® Chemicals, обеспечиваются постоянным контролем всех производственных процессов, которые сертифицированы согласно международным стандартам менеджмента качества ISO 9001/2000.

Наша цель

Цель PIPAL® Chemicals: разрабатывать инновационные товары для эффективного решения различного рода задач, в области тепло и водоснабжения, гарантировать простоту их использования, а также безопасность и высокий результат, вести грамотную ценовую политику, сохраняя высокое качество продукта, развиваться и расширять свой ассортимент, учитывая потребности современного рынка. Одной из главных задач для PIPAL® Chemicals является бережное отношение к природе. Мы разрабатываем свою продукцию так, чтобы она не оказывала негативного воздействия на окружающую среду.

Наша продукция

Ключевыми направлениями PIPAL® Chemicals являются:

- элиминаторы Pump Eliminate®;
- профессиональная химия для сервисного обслуживания теплообменного оборудования SteelTEX®;
- химические реагенты для инженерных систем широкого профиля HeatGUARDEX®;
- клеи гели-герметики торговой марки QuickSPACER®;
- теплоносители для систем отопления Hot Point® и HeatGUARDEX®.

PIPAL® Chemicals, Pump Eliminate®, SteelTEX®, HeatGUARDEX®, QuickSPACER®, Hot Point®

Наши преимущества

- Современные производственные мощности и исследовательские лаборатории;
- Строгий контроль качества и постоянная работа над его повышением;
- Отслеживание и максимальное удовлетворение потребностей рынка;
- Открытость к плодотворному деловому сотрудничеству;
- Индивидуальный подход к каждому клиенту, фокус на его потребностях;
- Маркетинговая и рекламная поддержка дилеров.

Продукты PIPAL® Chemicals прошли проверку временем, приобрели популярность у широкого круга потребителей и получили высокую оценку специалистов.

По вопросам продаж и поддержки обращайтесь:

Архангельск (8182)63-90-72
Астана +7(7172)727-132
Астрахань (8512)99-46-04
Барнаул (3852)73-04-60
Белгород (4722)40-23-64
Брянск (4832)59-03-52
Владивосток (423)249-28-31
Волгоград (844)278-03-48
Вологда (8172)26-41-59
Воронеж (473)204-51-73
Екатеринбург (343)384-55-89
Иваново (4932)77-34-06
Ижевск (3412)26-03-58
Казань (843)206-01-48

Калининград (4012)72-03-81
Калуга (4842)92-23-67
Кемерово (3842)65-04-62
Киров (8332)68-02-04
Краснодар (861)203-40-90
Красноярск (391)204-63-61
Курск (4712)77-13-04
Липецк (4742)52-20-81
Магнитогорск (3519)55-03-13
Москва (495)268-04-70
Мурманск (8152)59-64-93
Набережные Челны (8552)20-53-41
Нижний Новгород (831)429-08-12
Новокузнецк (3843)20-46-81

Новосибирск (383)227-86-73
Омск (3812)21-46-40
Орел (4862)44-53-42
Оренбург (3532)37-68-04
Пенза (8412)22-31-16
Пермь (342)205-81-47
Ростов-на-Дону (863)308-18-15
Рязань (4912)46-61-64
Самара (846)206-03-16
Санкт-Петербург (812)309-46-40
Саратов (845)249-38-78
Севастополь (8692)22-31-93
Симферополь (3652)67-13-56
Смоленск (4812)29-41-54

Сочи (862)225-72-31
Ставрополь (8652)20-65-13
Сургут (3462)77-98-35
Тверь (4822)63-31-35
Томск (3822)98-41-53
Тула (4872)74-02-29
Тюмень (3452)66-21-18
Ульяновск (8422)24-23-59
Уфа (347)229-48-12
Хабаровск (4212)92-98-04
Челябинск (351)202-03-61
Череповец (8202)49-02-64
Ярославль (4852)69-52-93